



MARMARA ÜNİVERSİTESİ

KÜTÜPHANE VE DOKÜMANTASYON

DAİRE BAŞKANLIĞI

2025 YILI

FAALİYET RAPORU

İÇİNDEKİLER

İÇİNDEKİLER	2
SUNUŞ	3
I. GENEL BİLGİLER.....	4
A. Misyon ve Vizyon.....	4
B. Yetki, Görev ve Sorumluluklar	4
C. İdareye İlişkin Bilgiler	6
1. Kütüphanelerimizin Fizikî ve Sosyal Durumları	8
2. Başkanlık Teşkilat Yapısı	11
3. Başkanlığımız Bilgi ve Teknolojik Kaynakları	11
4. Başkanlığımız İnsan Kaynakları	14
5. Başkanlığımızca Sunulan Hizmetler	15
6. Yönetim ve İç Kontrol Sistemi.....	20
B. İdarenin Amaç ve Hedefleri.....	20
C. Başkanlığımızın Temel Politikaları ve Öncelikleri	22
II. FAALİYETLERE İLİŞKİN BİLGİ VE DEĞERLENDİRMELER.....	23
A. Mali Bilgiler	23
1- Bütçe Uygulama Sonuçları.....	23
B. Performans Bilgileri	24
1- Faaliyet ve Proje Bilgileri	24
1.1-Faaliyet Bilgileri.....	24
2.2- Proje Bilgileri	24
III. KURUMSAL KABİLİYET ve KAPASİTENİN DEĞERLENDİRİLMESİ.....	26
A. Üstünlükler	26
B. Zayıflıklar	26
C. Değerlendirme	26
IV. ÖNERİ VE TEDBİRLER	26

SUNUŞ

Kütüphaneler, kadim zamanlardan beri okuyucu ve arařtırmacılarına bilgi ve kaynak hizmeti sunan en önemli bilgi edinme merkezleridir. Bu bilinçle Daire Başkanlığımızın öncelikli hedefi, Üniversitemizin eğitim ve araştırma vizyon ve politikaları çerçevesinde, teşekkül amacımıza uygun olarak, üniversitemizin araştırma faaliyetlerine destek olmak; akademik ve idari personelimiz ile öğrencilerimize ve arařtırmacılara nitelikli ve güvenilir bilgi kaynaklarını ulařtırmaktır. Üniversitemizin “Arařtırma Üniversitesi” fonksiyon ve unvanının üstlenmesiyle, bu hizmet daha da anlamlı ve önemli hale gelmiştir.

Hizmet verdiğimiz kullanıcı sayısı ve bilgi kaynaklarının teminiyle ilgili bütçe açısından Türkiye'nin ilk 10 üniversite kütüphanesi arasında yer alan Kütüphanemiz, hizmet çeşitliliğini her yıl arttırmakta ve her zaman hizmet sunduđu özel ve tüzel kişilerin memnuniyetini ön planda tutmaktadır. Kullanıcılarımız, arařtırmacılarımız gelişmiş teknolojik alt yapıdan faydalanabilmekte, tüm bilim dallarında basılı ve elektronik zengin koleksiyon sayısı, alanında uzman kütüphaneciler ve idari personel desteđi, büyük çalışma salonları ve yeni nesil kütüphane binaları ile kullanıcıların bilimsel araştırma faaliyetlerini kolay, hızlı ve güvenilir bir şekilde yerine getirmesini sağlamaktadır.

Sunduđumuz bu faaliyet raporumuzda Marmara Üniversitesi Kütüphanelerinin hizmet faaliyetlerinin ve idari yapısının ayrıntılı raporları yer almaktadır.

Dr. Önder BAYIR
Daire Başkanı

I. GENEL BİLGİLER

Marmara Üniversitesi Kütüphane ve Dokümantasyon Daire Başkanlığı 1997 yılından beri Göztepe Yerleşkesinde bulunan binasında hizmet vermektedir.

A. Misyon ve Vizyon

Daire Başkanlığımızın misyon ve vizyonu şu şekildedir

Misyon

Marmara Üniversitesi Kütüphane ve Dokümantasyon Daire Başkanlığı sahip olduğu zengin bilgi kaynakları ve bilgi araçları doğrultusunda hizmet sunduğu üniversite bilim insanları ve öğrencilerinin her türlü bilimsel bilgi ihtiyaçlarını basılı, elektronik ve diğer formatlardaki bilgi kaynaklarından karşılamayı; günümüz dünyasında hayati öneme sahip olan ‘bilgiye erişimi’ üniversite içinde hızlı ve doğru şekilde gerçekleştirmeyi kendisine misyon edinmiş bulunmaktadır.

Vizyon

Marmara Üniversitesi Kütüphane ve Dokümantasyon Daire Başkanlığı evrensel boyutta tüm dengeleri, yenilikçi yaklaşımla ‘bilgi’ olgusunun aynı zamanda kurumun temel faaliyet amacı olması avantajını kullanarak üniversite, şehir ve ülke diye devam eden kapsam dahilinde alanında otorite bir kurum haline gelmeyi kendine vizyon olarak belirlemiştir.

B. Yetki, Görev ve Sorumluluklar

Yetki

Kütüphane ve Dokümantasyon Daire Başkanlığı, yetkilerini aşağıda sayılan kanun, yönetmelik ve yönergelerden almaktadır.

- 2547 sayılı Yükseköğretim Kanunu ile diğer ilgili kanun, yönetmelik vb. düzenlemeler,
- 657 sayılı Devlet Memurları Kanunu ve ilgili kanun, yönetmelik vb. düzenlemeler,
- 4734 sayılı Kamu İhale Kanunu ve ilgili kanun, yönetmelik vb düzenlemeler,
- 4735 sayılı Kamu İhale Sözleşmeleri Kanunu,
- 5018 sayılı Kamu Mali Yönetimi ve Kontrol Kanunu,
- Taşınır Mal Yönetmeliği,
- Marmara Üniversitesi Kütüphane Yönetmeliği,
- Marmara Üniversitesi Yayın Yönergesi,
- Açık Erişim Yönergesi (Marmara Üniversitesi Akademik Açık Erişim ve Kurumsal Arşiv Politikası, 19 Temmuz 2016 tarih ve Marmara Üniversitesi Senato Toplantısı'nın 2016/348-5 sayılı kararı ile kabul edilmiştir).

Görev

Kütüphane ve Dokümantasyon Daire Başkanlığının başlıca görevleri şunlardır:

- a) Üniversitenin ihtiyaç duyduğu her türlü kütüphane ve dokümantasyon hizmetlerini karşılamak,
- b) Uhdesinde bulunan her türlü nadir eser veya basılı kağıt materyalin muhafazası, kataloglanması, tasnif edilmesi, restorasyonu, konservasyonu, dijital ortama aktarılması vb. kütüphane ve bilgi merkezi hizmetlerini yerine getirmek.
- c) Basılı, elektronik, görsel-işitsel her türlü bilgi materyalini kayıt altına alarak hizmete sunma işlemleri ile bibliyografik tarama çalışmalarını yapmak,
- d) Üniversitemiz öğretim elemanlarının eğitim-öğretim faaliyetlerini sürdürülebilmesi için basılı ve elektronik kaynakları temin etmek, gerekli altyapıyı oluşturmak,
- e) Öğretim elemanı, öğrenci ve araştırmacıların yayın, bilgi-belge isteklerini karşılamak,
- f) Kütüphanecilik alanındaki gelişmeleri izleyerek yeni teknolojilerin kütüphanede kullanımını sağlamak,
- g) Bilimsel, kültürel, mesleki ve sosyal etkinliklerde bulunmak,
- h) Üniversitemizde yer alan tüm birimlere yönelik evrak kayıt, dosyalama ve arşivleme işlemlerini standartlara uygun yürütülmesini sağlamak için gerekli çalışmaları yapmak,
- i) Kütüphane hizmetlerinin gerektirdiği diğer çalışmaları yapmak,
- j) Kurum yönetimi tarafından verilen görevleri yerine getirmek,

Sorumluluklar

Mevcut durumda, Kütüphane ve Dokümantasyon Daire Başkanlığına bağlı olarak Merkez ve 7 (yedi) birim kütüphanesi hizmet vermektedir. Üniversitemiz personeli, öğrencisi ve dış kullanıcılarının yasal düzenlemeler çerçevesinde bilgi ve belge ihtiyaçlarının karşılanması amacıyla, Kütüphane ve Dokümantasyon Daire Başkanlığı'nın sorumlulukları şunlardır:

- a) Basılı ve elektronik bilgi kaynaklarını temin etmek ve kullanıcıya erişimini sağlayacak düzenlemeler yapmak,
- b) Ulusal ve uluslararası alanda üretilen bilginin derlenip toplanarak kullanıcı hizmetine sunulmasını sağlamak,
- c) Kütüphane hizmetlerine erişim için gerekli idari düzenlemeleri yapmak,
- d) Basılı ve elektronik kaynaklara hızlı ve kolay erişim için gerekli teknik alt yapı, donanımı oluşturmak,
- e) Personelin mesleki bilgisini artırmaya yönelik çalışmaları desteklemek,
- f) Tüm kütüphane kaynaklarını koruma, restorasyon, dijital ortama aktarma, depolama vb işlemleri gerçekleştirerek, hizmetlerinin sürekliliğini sağlamak.

C. İdareye İlişkin Bilgiler

Kütüphane ve Dokümantasyon Daire Başkanlığı idari yapısı, bilgi ve teknolojik kaynakları, insan kaynakları, sunulan hizmetler ve yönetim ve iç kontrol sistemi hakkında bilgiler aşağıda açıklanmıştır.

Akademik Hizmetler

- **İnternet Hizmetleri:** 24 adet bilgisayar ile kullanıcılara ücretsiz internet kullanma imkânı sunulmuştur.
- **Kütüphane Otomasyonu Hizmetleri:** Kütüphanelerimizde Merkezi sisteme bağlı olarak kütüphane otomasyonu kullanılmaktadır.
- **Elektronik Veri Tabanı Hizmetleri:** İnternet üzerinden kampüs içi ve uzaktan erişim ile, abone olunan ve satın alınan tüm elektronik kaynaklara erişim 7/24 saat sağlanmaktadır.
- **Ödünç Yayın ve Kütüphaneler Arası İşbirliği Hizmetleri:** Üniversitemiz akademik, idari personeli ve öğrencilerine ödünç yayın ve belge sağlama hizmeti verilmektedir.
- **Kütüphane Kullanıcı Eğitimi Hizmetleri:** Üniversitemizin öğrencilerine ve akademik personeline yönelik “Kütüphane Kullanımı”, “Bilgi Okur-yazarlığı Eğitimi” ile “Elektronik Kaynak Kullanımı” gibi eğitimler verilmektedir..
- **Tez Koleksiyonu Hizmetleri:** 2013 yılı başından itibaren tüm tezler dijital ortama aktarılarak elektronik ortamda kullanıcıya hizmet vermeye başlamıştır.
- **Yayınevi Hizmetleri:** Yayınevi, Üniversitemiz akademik ve idarî personeli tarafından çıkarılmak istenen yayınların izinlerinin verilmesi, basımı, dağıtımı ve satışı ile ilgili işleri yürütmektedir. Basılı, elektronik veya diğer formatlardaki bilimsel yayınlar, sempozyum bildirileri ve Üniversite Yayın Komisyonu tarafından basılması ve yayınlanması uygun görülen yayınlar ile ders aracı olarak kullanılan kitaplar, teksirler ve yardımcı ders kitapları; ders aracı niteliği taşımayan ve Üniversite tarafından basılması talep edilen kitaplar ile Üniversite dergisi, Üniversite bülteni, fakülte dergileri ve diğer birim dergileri Marmara Üniversitesi Yayın Yönergesi kapsamındadır.
- **Nadir Eser Koleksiyonu Hizmetleri:** Üniversitemizin prestij kaynaklarından olan nadir eserler, tasnif edilerek 2013 yılı başından itibaren dijital ortama aktarılmakta ve nadir eserlerimiz salonlarımızda elektronik ortamda kullanıcılara sunulmaktadır.
- **7/24 Çalışma Salonu Hizmetleri:** Prof. Dr. Orhan Oğuz Kütüphanesinde, 2013 yılında 200 kişilik 7/24 Çalışma Salonu ile 200 kişilik 7/24 Sessiz Çalışma Salonu açılarak hizmet vermeye başlamıştır.
- **Grup Çalışma Odaları:** Prof. Dr. Orhan Oğuz Kütüphanesinde, 2017 yılında, aynı anda 72 kişiye hizmet verebilecek kapasitede 12 adet Grup Çalışma Odası açılarak hizmet vermeye başlamıştır.
- **Akademik Personel Çalışma Odası:** Prof. Dr. Orhan Oğuz Kütüphanesinde, 2017 yılında, aynı anda 4 akademik personele hizmet verebilecek kapasitede 1 adet Akademik Personel Çalışma Odası açılarak hizmet vermeye başlamıştır.
- **Bireysel Çalışma Odası:** Prof. Dr. Orhan Oğuz Kütüphanesinde, 2018 yılında, 4 adet Bireysel Çalışma Odası açılarak hizmet vermeye başlamıştır.

- **Erişilebilirlik Birimi:** Prof. Dr. Orhan Oğuz Kütüphanesi içerisinde bulunan Erişilebilirlik Birimi, engelli kullanıcılarımızın kütüphane hizmetlerinden en iyi şekilde yararlanmalarını sağlamak amacıyla hizmet veren bir birimdir. Erişilebilirlik Birimimizde sesli kitap oluşturmak için bir ses kayıt stüdyosu bulunmaktadır. Görme engelli kullanıcılarımızın not ve dokümanlarına erişebilmeleri için Braille yazıcı ve Braille ekrana sahip bir bilgisayar bulunmaktadır. Sesli kitabın yanı sıra koleksiyonumuzdaki kitaplar taranarak dijital ortama aktarılmakta ve aktarılan kitaplar üzerinde gerekli düzenlemeler yapılarak kullanıcılarımıza sunulmaktadır. Ayrıca müzik eğitimi için yazılım ve donanımdan oluşan bir bütünleşik müzik sistemi de görme engelli kullanıcılarımız için mevcuttur.
- **Sürelî Yayın Hizmetleri:** Daire Başkanlığına bağlı Merkez ve 6 birim kütüphanesine ait dergilerin basılı aboneliği sonlandırılmış, dergiler sadece elektronik olarak takip edilmektedir Bunun yanı sıra, 68.000'in üzerinde dergiye de veri tabanlarından erişilebilmektedir.
- **Teknolojik Hizmetler:** Kütüphanelerimiz, eğitimi destekleyici teknolojik ekipmanla donatılmış bir şekilde kullanıcılarına hizmet vermektedir. Kullanıcılarımız, kütüphane içerisinde etkin olan Wi-Fi hizmetinden yararlanabilmektedir. Katalog tarama amaçlı KIOSK terminalleri ile kütüphane koleksiyonunda yer alan tüm materyallerin bibliyografik künye bilgilerine ulaşılabilir. Ödünç kitap vermede yeni nesil self-check sistemi, kullanıcılar için tarayıcı, kitap temizleme cihazı, RFID sistemleri ile koleksiyona kolay erişim gibi çağdaş teknolojik imkanlar kullanıcılarımızın hizmetine sunulmaktadır.
- **Kurumsal Açık Erişim Hizmetleri:** Marmara Üniversitesi Açık Erişim Sistemi üniversitemiz öğretim elemanlarının ve öğrencilerinin kitap, makale, bildiri, tez, ansiklopedi ve sanatsal yapıt gibi çağdaş bilimsel ve sanatsal ürünlerini uluslararası standartlarda ve fikri mülkiyet haklarına uygun olarak araştırmacıların hizmetine sunmaktadır. Kütüphanemizdeki Osmanlıca, Arapça ve Farsça yazma ve matbu eserlerin dijital kopyaları da intranet üzerinden hizmete sunulmaktadır.

İdari Hizmetler

- **Personel Özlük İşlemleri:** Başkanlığımızda çalışan personele ait maaş, izin, görevlendirme vs. gibi özlük iş ve işlemleri takip edilmiştir.
- **Satınalma ve Sağlama Hizmetleri:** Kütüphanenin işlevlerinin başında, Üniversitenin eğitim-öğretim sistemini ve araştırmalarını destekleyecek bilgi kaynaklarının sağlanması gelmektedir. Bilgi kaynağı kapsamı içerisine basılı ve elektronik formatta kitaplar, dergiler, cd-rom, vcd, dvd gibi görsel-işitsel kaynaklar ile İnternet üzerinden satın alma, abonelik ve açık olarak erişilen elektronik bilgi sistemleri ve kaynakları, veri tabanları girmektedir.
- **Koordinasyon Hizmetleri:** Başkanlığımıza bağlı olarak hizmet veren Birim Kütüphaneleri ile Koordinasyon ve eşgüdüm çalışmaları kapsamında Prof. Dr. Orhan Oğuz Kütüphanesinde, Birim Kütüphaneleri ve Koordinasyon Birimi bulunmaktadır. Üniversitemize bağlı uzak birimlerin bilgi ve belge isteklerinin sağlanması,

düzenlenmesi ve/veya özellikle öğrencilerde kütüphane kullanımı alışkanlığının geliştirilmesi, bu amaçla işbirliği ve koordinasyonun sağlanması, kütüphane hizmetleri ve bilgi kaynaklarının tanıtım ve eğitim çalışmasının gerçekleştirilmesi.

- **Restorasyon ve Klasik Cilt Atölyesi** : Atölyenin kuruluş çalışmalarını gerçekleştirmek üzere Cumhurbaşkanlığı Arşivinden Restoratör ve Klasik Cilt Uzmanı Araştırmacı Mustafa Sulu üniversitemizde görevlendirilerek çalışmalarına başlamıştır. Birim, üniversitemizin sahip olduğu nadir eser koleksiyonunun koruma ve restorasyon çalışmalarını tamamlamak, bu konuda uzman personel yetiştirmek ve bir otorite kurum olarak alanında söz sahibi olma amacını taşımaktadır.
- **Cumhuriyet Müzesi ve Sanat Galerisi**: Marmara Üniversitesi Cumhuriyet Müzesi İstanbul'da tarihi hipodrom olarak adlandırılan alanın güneyinde tarihi Sphendone duvarlarının üstüne konumlanmıştır. Hâlihazırda kullanılmakta olan yapı ise I. Ahmet tarafından Mimar Sedefkar Ağaya yaptırılan Sultanahmet Külliyesi içindeki yapıların dönüşümü ile olmuştur. 20. yüzyılın başında külliyenin At Meydanı'na bakan cephesindeki dükkanların üzerine kat eklenerek Ziraat, Orman ve Maadin Nezareti binası yapılmıştır. 20. yüzyılda kullanımı İstanbul İktisadi ve Ticari İlimler Akademisine verilen yapı, Marmara Üniversitesi rektörlük binası olarak kullanılmaya başlanmıştır. 2008 yılında ise Rektörlük binasının giriş katı "Marmara Üniversitesi Cumhuriyet Müzesi ve Sanat Galerisi" adıyla müzeye çevrilmiştir. Marmara Üniversitesi Cumhuriyet Müzesi Özgün Baskı Koleksiyonu, kısa süreli sergilerin yapıldığı Sanat Galerisi ve İhap Hulusi Görey Galeri'sinden oluşmaktadır

1. Kütüphanelerimizin Fizikî ve Sosyal Durumları

Daire Başkanlığımıza bağlı kütüphanelerin fizikî durum bilgileri şu şekildedir.

Kütüphane Adı	Alan (m ²)	Oturma Kapasitesi (adet)
1. Prof. Dr. Orhan Oğuz Kütüphanesi	3.604 m ²	694
2. Güzel Sanatlar Fakültesi Kütüphanesi	200 m ²	40
3. Hastane Kütüphanesi	230 m ²	37
4. İlahiyat Fakültesi Kütüphanesi	3.416 m ²	275
5. Şehit Kaymakam M. Safitürk Kütüphanesi	240 m ²	94
6. Sağlık Bilimleri Kütüphanesi	6.450 m ²	424
7. Mehmet Genç Külliyesi Kütüphanesi	3.000 m ²	680
Toplam	17.140 m²	2.244

Toplantı – Konferans Salonları

Prof. Dr. Orhan Oğuz Kütüphanesi'nde, akademik amaçlı hizmet veren 47 kişilik bir Konferans Salonumuz bulunmaktadır.

Prof. Dr. Orhan Oğuz Kütüphanesi (Göztepe Yerleşkesi)

Eski adıyla Marmara Üniversitesi Merkez Kütüphane binası, geçirdiği 8 aylık renovasyon çalışmaları sonrası yeni çehresiyle ve yeni ismiyle Prof. Dr. Orhan Oğuz Kütüphanesi olarak 11 Eylül 2017 tarihinde 3604 m² net kullanım alanı ve 694 oturma kapasitesi ile "Araştırma Kütüphanesi" olarak hizmet vermeye devam etmektedir. Kütüphane, kullanıcıya ait 3 kat ve personel kullanımı ile depoların bulunduğu Bodrum katından oluşmaktadır. Kütüphanenin hizmet alanları ve kapasitelerini gösteren bilgiler aşağıda yer almaktadır.

Bodrum Kat: Bu katta: Kataloglama ve Sınıflama Birimi, Koleksiyon Geliştirme Birimi, Süreli Yayınlar Birimi, Yayınevi Birimi, Yayınevi Deposu, Kitap ve Süreli Yayın Depoları, Sistem Odası, Mutfağın bulunduğu alanlar yer almaktadır.

Zemin Kat: Kütüphaneye giriş ve çıkışlar üniversite kartları ile turnike sistemi üzerinden yapılmaktadır. Bu katta: Daire Başkanlığı, Şube Müdürlükleri ve Sekreteryaya – Yazı İşleri'nin bulunduğu idari birimler, 7/24 Çalışma Salonu, Danışma, Erişilebilirlik Birimi, Güvenlik, İnternet Erişim, Konferans Salonu, Sergi Salonu, yer almaktadır.

Birinci Kat: Bu katta Çalışma Salonu, Öğrenci ve Akademik Personel Grup Çalışma Odaları ve Bireysel Çalışma Odaları yer almaktadır.

İkinci Kat: Bu katta Genel Koleksiyon, Görsel-İşitsel Koleksiyon, Süreli Yayınlar, Kullanıcı İlişkileri Birimi, Ödünç Hizmetleri Birimi, Referans Hizmetleri Birimi yer almaktadır.

Güzel Sanatlar Fakültesi Kütüphanesi (Acıbadem Yerleşkesi)

Güzel Sanatlar Fakültesi Kütüphanesi kullanıcı ve personel için hizmet vermek üzere 200 m² kapalı alanına sahip olup, Güzel Sanatlar Fakültesinin 4. katında yer almaktadır. Kütüphane Kitap Koleksiyonu, Süreli Yayınlar Koleksiyonu, Referans Koleksiyonu ve Tez Koleksiyonunun olduğu bir Okuma Salonundan oluşmaktadır. Ayrıca Danışma ve Ödünç Ödünç Yayın Hizmetlerinin yürütüldüğü İdari Birim de mevcuttur.

Hastane Kütüphanesi (Kaynarca Yerleşkesi)

Pendik Eğitim ve Araştırma Hastanesi Kütüphanesi kullanıcı ve personel için hizmet vermek üzere 230 m² kapalı alanına sahip olup, Hastanenin -2. katında yer almaktadır. Kütüphane Kitap Koleksiyonu, Süreli Yayınlar Koleksiyonu ve Referans Koleksiyonu olduğu bir Okuma Salonundan oluşmaktadır. Ayrıca danışma ve idari hizmetlerin yürütüldüğü bir bölüm de mevcuttur.

İlahiyat Fakültesi Kütüphanesi (Altunizade Yerleşkesi)

İlahiyat Fakültesi Kütüphanesi kullanıcı ve personel için hizmet vermek üzere 3.416 m² kapalı alanına sahip olup, 1 Ağustos 2016 tarihi itibarı ile Fahri Kişili binası C bloka taşınmış ve -1, zemin, 1. katlarında hizmet vermektedir. Kütüphane Kitap Koleksiyonu, Süreli Yayınlar Koleksiyonu, Referans Koleksiyonu, Nadir Eserler Koleksiyonu ve İnternet Hizmetleri Salonunu, Okuyucu Salonları, Danışma ve Ödünç Yayın Hizmetlerinin yürütüldüğü İdari Birimlerin olduğu 3 kattan oluşmaktadır. Kütüphane hizmet alanları ve kapasitelerini gösteren bilgiler aşağıda yer almaktadır.

-1. Kat: Süreli Yayınlar Koleksiyonu, okuyucu salonu, depo, nadir eserler odası, Kataloglama-Sınıflama, Aksesyon, Restorasyon ve Klasik Cilt Atölyesi hizmetlerinin yürütüldüğü birimler bu katta yer almaktadır.

Zemin Kat: Kitap Koleksiyonu Salonları, Okuyucu Salonu, İnternet Salonu, Referans Kaynakları Koleksiyonu, Kataloglama-Sınıflama, Konferans Salonu, Ödünç Yayın Hizmetleri ve kütüphane İdari Birimleri bu katta bulunmaktadır.

1. Kat: Kitap Koleksiyonu Salonları, Okuyucu Salonu ve Referans Kaynakları Koleksiyonu bu katta yer almaktadır.

Şehit Kaymakam Muhammed Safitürk Kütüphanesi

Şehit Kaymakam Muhammed Safitürk Kütüphanesi kullanıcı ve personel için hizmet vermek üzere 240 m² kapalı alanına sahip olup, Spor Bilimleri Fakültesinin 1. katında yer almaktadır. Kütüphane Kitap Koleksiyonu, Süreli Yayınlar Koleksiyonu ve Referans Koleksiyonu olduğu bir Okuma Salonu ve 7/24 Çalışma Salonundan oluşmaktadır. Ayrıca Danışma ve Ödünç Ödünç Yayın Hizmetlerinin yürütüldüğü İdari Birim de mevcuttur.

Sağlık Bilimleri Kütüphanesi

Sağlık Bilimleri Kütüphanesi, Ağustos 2025 tarihinde yeni hizmet binasına taşınarak Başbüyük Sağlık Yerleşkesi'nde faaliyetlerine devam etmektedir. Kütüphane; Tıp Fakültesi, Dış Hekimliği Fakültesi ve Eczacılık Fakültesi başta olmak üzere sağlık bilimleri alanında eğitim-öğretim gören öğrenciler ile akademik ve idari personele hizmet sunmaktadır.

Yeni kütüphane binası, kullanıcı ve personel ihtiyaçları dikkate alınarak planlanmış olup üç katlı bir yapıdan oluşmaktadır. Binanın -2. katı otopark alanı olarak kullanılmaktadır. -1. kat, toplantı ve seminer salonları, fuaye alanı ile kütüphane deposu olarak hizmet vermektedir. Giriş kat, 1. kat ve 2. kat ise kütüphane kullanım alanları ve personel ofislerinden oluşmaktadır.

Kütüphane alanlarının işlevsel dağılımı ve kullanıcı kapasitesi katlara göre aşağıdaki gibidir:

Giriş kat:

Kullanıcıların bireysel çalışmalarını sürdürebileceği Okuyucu Salonu yer almakta olup, bu katta 146 kişilik oturma kapasitesine sahip okuma salonu bulunmaktadır. Ayrıca öğrencilerin akademik çalışmalarını desteklemek amacıyla 14 adet öğrenci kullanımına açık bilgisayar bu katta hizmete sunulmuştur. Giriş katta aynı zamanda personel ofisi ve güvenlik bankosu yer almaktadır.

1. kat:

Genel koleksiyon bu katta konumlandırılmıştır. Kullanıcılar için 158 kişilik oturma kapasitesine sahip Okuyucu Salonu bulunmaktadır. Ayrıca bu katta 4 adet grup çalışma odası, toplantı odası, personel ofisleri, kütüphane yönetim odası ve personel kullanımına yönelik mutfak alanı yer almaktadır.

2. kat:

Süreli yayınlar koleksiyonu ve nadir eserler koleksiyonu bu katta bulunmaktadır. Kullanıcıların bireysel ve sessiz çalışma ihtiyaçlarını karşılamak üzere 19 adet bireysel çalışma odası ile birlikte 120 kişilik oturma kapasitesine sahip Okuyucu Salonu hizmet vermektedir.

Sağlık Bilimleri Kütüphanesi bünyesinde danışma ve ödünç verme hizmetleri başta olmak üzere bilgi kaynaklarına erişimi destekleyen kütüphane hizmetleri yürütülmektedir. Kütüphane, kullanıcıların eğitim ve araştırma faaliyetlerini desteklemek amacıyla 08.30–24.00 saatleri arasında hizmet vermektedir.

Mehmet Genç Külliyesi Kütüphanesi

Kullanıcı ve personel için hizmet vermek üzere yaklaşık 3.000 m² kapalı alana sahip olup 680 kişilik oturma kapasitesi bulunmaktadır. Kütüphane, Kitap Koleksiyonu, Süreli Yayınlar Koleksiyonu ve Referans Koleksiyonunun yer aldığı okuma alanlarından oluşmaktadır. Ayrıca danışma hizmetleri de yürütülmektedir. Kütüphane, hafta içi 08.30–16.45 saatleri arasında hizmet vermektedir.

Akademik Personel Hizmet Alanları

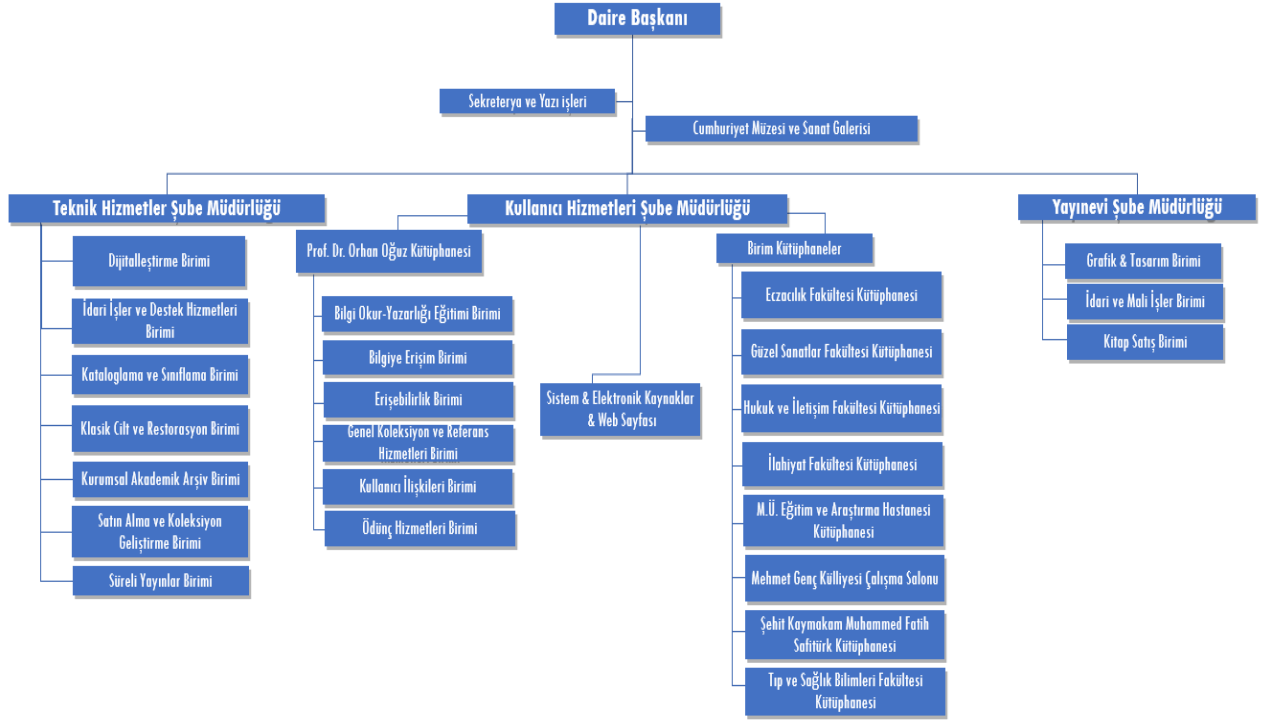
Kütüphane Adı	Sayısı (Adet)	Alanı (m ²)	Kullanan Sayısı
Çalışma Odası	4	81	5

İdari Personel Hizmet Alanları

Kütüphane Adı	Sayısı (Adet)	Alanı (m ²)	Kullanan Sayısı
Hizmet Alanları		3336	
Çalışma Odası	18	187	41

2. Başkanlık Teşkilat Yapısı

2013 yılında norm kadro çalışmaları kapsamında kütüphane teşkilat yapısı aşağıdaki tabloda gösterildiği şekilde düzenlenmiştir.



3. Başkanlığımız Bilgi ve Teknolojik Kaynakları

3.1. Bilgisayarlar

Kütüphane personelinin ve kullanıcıların kullanımına sunulan bilgisayar ve çevre birimlerinin amaçlarına göre dağılımları aşağıdaki gibidir.

Bilgisayar Türü	Sayısı (Adet)
-----------------	---------------

Masaüstü Bilgisayar	
HP	33
Dell	57
Lenovo	2
Probook	1
Acer	5
Apple (tümleşik Bilgisayarlar)	1
Apple (Diğer sunucu kasaları ve ekipmanları)	1
Taşınabilir Bilgisayar	
Dell	5
Acer	2
TOPLAM	107

3.2. Kütüphane Kaynakları

Kütüphanenin işlevlerinin başında, Üniversitenin eğitim-öğretim sistemini ve araştırmalarını destekleyecek bilgi kaynaklarının sağlanması gelmektedir. Bilgi kaynağı kapsamı içerisine basılı kitaplar ve dergiler, cd-rom, vcd, dvd gibi görsel-işitsel kaynaklar ile İnternet üzerinden satın/abonelik/açık erişim olarak erişilen elektronik bilgi kaynakları ve veri tabanları girmektedir.

Kütüphane ve Dokümantasyon Daire Başkanlığı'na bağlı Prof. Dr. Orhan Oğuz Kütüphanesi, Anadolu Hisarı Kampüs Kütüphanesi, Eczacılık Fakültesi Kütüphanesi, Güzel Sanatlar Fakültesi Kütüphanesi, Hastane Kütüphanesi, İlahiyat Fakültesi Kütüphanesi, Şehit Kaymakam Muhammed Safitürk Kütüphanesi, Tıp ve Sağlık Bilimleri Kütüphanesi'nde yer alan dermeye ait rakamlar aşağıdaki gibidir.

Kaynak	Sayısı (Adet)
Veri Tabanı	
ABONELİK	30
ARŞİV	8
EKUAL	45
Basılı Kitap	476.735
Elektronik Kitap	997.522
Basılı Dergi (Başlık)	4.685
Elektronik Dergi	158.855
Elektronik Tez	4.606.477
Metin Kitap	12.253
Sesli Kitap	7.324
CD / VCD / DVD	4.292

Marmara Üniversitesi'nde Daire Başkanlığına bağlı olarak hizmet vermekte olan bir merkez, 7 birim kütüphanesi olmak üzere toplam 8 kütüphane bulunmaktadır. Kütüphanelerdeki kitap sayısı, bütçe imkânları kapsamında her geçen yıl artırılmaktadır. Ayrıca kütüphanemiz koleksiyonu bağlı, değişim ve devir yoluyla da zenginleştirilmektedir.

Basılı kitapları sesli kitaba dönüştürmek için Erişilebilirlik Birimimizde; özel yalıtımlı, 20 Db havalandırma sistemli, aydınlatmalı, içi tamamen kumaş kaplamalı, seslendirme sistemine sahip 1 adet seslendirme kabini kurulmuştur. 7324 adet sesli kitaptan 16 tanesi bu seslendirme stüdyosunda seslendirilmiştir. Bilgisayar ekranını braille alfabesine dönüştüren sistem

sayesinde görme engelli kullanıcılar bilgisayarları rahat bir şekilde kullanabilmektedir. Yine Erişilebilirlik Birimine; bilgisayar ortamındaki notaları körler alfabetine (braille alfabeti) dönüştüren komplike bir yazıcı kurulmuştur. Görme engelli kullanıcılar bu yazıcıdan, ihtiyacı olan çıktıları braille alfabetine dönüşmüş olarak alabilmektedir.

Elektronik kaynaklara kampüs içinden erişim mümkün olduğu gibi, “VETİS” (Online- e-kütüphane portalıdır. Bu sistem ile kütüphane elektronik kaynaklarına, e-posta adresi ve şifre ile her yerden erişim sağlanabilmektedir.) sistemi üzerinden erişim sayesinde, kampüs dışından da erişim imkânı sunulmaktadır. Ayrıca bu hizmetten Marmara Üniversitesi öğretim üyeleri, personeli ve öğrencileri de yararlanabilmektedir.

Kampüs dışından elektronik kaynaklara erişim sayısı	308.338
---	---------

3.3. Diğer Bilgi ve Teknolojik Kaynaklar

CİNSİ	İDARİ AMAÇLI	EĞİTİM AMAÇLI	ARAŞTIRMA AMAÇLI
Projektörler Projeksiyon Cihazları	1		
Barkod Yazıcılar ve Okuyucular, Optik Okuyucular, Kabartma Yazıcı	2		
Fotokopi makinesi	1		
Fotoğraf makinesi	1		
3M Model V2 6422 Selfcheck System		1	
Bibliotheca Selfcheck 100 Ayarlanabilir Yüksekli		2	
Kitap Sterilizasyon Cihazı		3	
Zeta Kitap Tarayıcı		3	
Masaüstü Tarayıcı	1		
DVD		4292	
Yazıcı	14		
Diğer Bilgisayar Sunucu Kasaları ve Ekipmanları	1		
Seslendirme Kabini		1	
Braille Yazıcı Kabini		1	
Fujitsu Tepegöz Sistem Tarayıcı		1	
Kiosk (Kütüphane Katalog tarama Sistemi)			18
Diğer Video ve Ekipmanı ile İşitsel Sunum Ekipmanları ve Kontrol Sistemleri		3	
Mikrofon		1	
Diğer Ses, Görüntü ve Sunum Cihazları	1	1	
Diğer Baskı Amacıyla Kullanılan Aletler ve Aksesuarları	5		
Bookeye 5V3 Kitap Tarayıcı		1	

4. Başkanlığımız İnsan Kaynakları

4.1. Akademik Personel

Akademik Personel					
	Kadroların Doluluk Oranına Göre			Kadroların İstihdam Şekline Göre	
	Dolu	Boş	Toplam	Tam Zamanlı	Yarı Zamanlı
Öğretim Görevlisi	9	0	9	9	0
Toplam	9	0	9	9	0

4.2. Akademik Personelin Yaş İtibariyle Dağılımı

Akademik Personelin Yaş İtibariyle Dağılımı						
	21-25 Yaş	26-30 Yaş	31-35 Yaş	36-40 Yaş	41-50 Yaş	51- Üzeri
Kişi Sayısı	0	0	1	1	4	3
Yüzde %	0	0	11	11	45	33

4.3. İdari Personel

İdari Personel (Kadroların Doluluk Oranına Göre)			
	Dolu	Boş	Toplam
Genel İdari Hizmetler	22	0	22
Teknik Hizmetleri Sınıfı	14	0	14
Sürekli İşçi	7	0	7
Büro Personeli	5		5
Toplam	48	0	48

İdari Personelin Eğitim Durumu					
	İlköğretim	Lise	Ön Lisans	Lisans	Y.L. ve Dokt.
Kişi Sayısı	1	5	5	25	12
Yüzde %	2	11	10	52	25

4.4. İdari Personelin Hizmet Süreleri

	1 – 3 Yıl	4 – 6 Yıl	7 – 10 Yıl	11 – 15 Yıl	16 – 20 Yıl	21 - Üzeri
Kişi Sayısı	10	3	13	15	0	7
Yüzde %	21	6	27	31	0	15

4.5. İdari Personelin Yaş İtibariyle Dağılımı

	21-25 Yaş	26-30 Yaş	31-35 Yaş	36-40 Yaş	41-50 Yaş	51- Üzeri
Kişi Sayısı	0	3	12	12	14	7
Yüzde %	0	6	25	25	29	15

Kısmi Zamanlı Çalışan Öğrenci sayısı eğitim-öğretim döneminde 40 kişidir.

5. Başkanlığımızca Sunulan Hizmetler

İdari Hizmetler

Marmara Üniversitesi Kütüphanesi ve Dokümantasyon Daire Başkanlığı'nın amacı yapılan eğitim, öğretim ve araştırma faaliyetlerine ilişkin bilgi ihtiyacını yerinde, zamanında en güvenilir biçimde karşılamaktır.

Kütüphane ve Dokümantasyon Daire Başkanlığında sunulan hizmetler:

- Koleksiyon Geliştirme Hizmetleri
- Kataloglama ve Sınıflama Hizmetleri
- Genel Koleksiyon Hizmetleri
- Süreli Yayınlar Koleksiyonu Hizmetleri
- Tez Koleksiyonu Hizmetleri
- Görsel - İşitsel Koleksiyon Hizmetleri
- Ödünç Hizmetleri
- Referans Hizmetleri
- Erişilebilirlik Hizmetleri
- İhale ve Doğrudan Temin Hizmetleri
- Bilgiye Erişim Hizmetleri
- İnsan Kaynakları Hizmetleri
- Kullanıcı İlişkileri Hizmetleri
- Temizlik Hizmetleri
- Bağlı Birim Kütüphaneleri Hizmetleri
- Sekreteryaya ve Yazı İşleri Hizmetleri
- Destek Hizmetleri
- M.Ü. Yayınevi Hizmetleri
- Kısmi Zamanlı Öğrenci Çalıştırma Hizmetleri
- Stajyer Çalıştırma Hizmetleri
- Nadir Eserler ve Özel Koleksiyonlar
- Restorasyon ve Klasik Cilt Atölyesi
- Kurumsal Açık Erişim Hizmetleri
- Cumhuriyet Müzesi ve Sanat Galerisi Hizmetleri

Marmara Üniversitesi, araştırmacıların kütüphanelerimizde bulamadıkları yayınları diğer kütüphanelerden ve bilgi merkezlerinden ödünç olarak almaları veya benzer şekilde diğer kütüphanelere ödünç yayın verilmesi amacıyla, kütüphaneler arası işbirliği (ILL) hizmeti vermektedir.

Marmara Üniversitesi Açık Arşivi, D-SPACE sistemi üzerinde kurulmuştur. 2025 yılı itibarıyla sistemde, makale, tez, kitap, araştırma çıktıları ve resim koleksiyonlarından oluşan

kayıtlar bulunmaktadır. Arşivimiz, OpenDOAR denilen Açık Erişim Arşiv Rehberine, ROARMAP denilen Açık Erişim Politikaları Uluslararası Kütüğüne, OPENAIR denilen Açık Erişim Projesine kayıtlıdır.

KİTS (Kütüphaneler Arası İşbirliği Takip Sistemi) aracılığı ile, koleksiyonumuzda bulunmayan yayınları yurtiçindeki diğer üniversite kütüphanelerinden belirli süreliğine ödünç alarak kullanıcılarımıza sunmaktayız. Aynı şekilde diğer kütüphaneler de koleksiyonlarında olmayan yayınları bu sistem aracılığı ile belirli süreler çerçevesinde kütüphanemizden talep edebilmektedir.

Klasik Cilt ve Restorasyon Birimimiz; 2025 yılında ; 18 adet el yazması, 56 adet nadir eser, 174 adet ciltli ve karton kapaklı kitap olmak üzere toplamda 248 cilt eserin restorasyon işlemlerini tamamlamıştır.

2021 yılında Cumhuriyet Müzesi ve Sanat Galerisi, bulunduğu binanın deprem güçlendirmesi çalışması nedeniyle geçici olarak kapatılmış, müzedeki eşyalar ise gerekli şartları sağlanmış olan Göztepe Yerleşkesindeki depoya taşınmıştır.

Kütüphane	Kayıtlı Üye Sayısı
Tüm Kütüphaneler	85.336

Kütüphane	Kütüphaneden Yararlanan Kullanıcı sayısı
Tüm Kütüphaneler	624.131

Kütüphane	Ödünç Alınan Kaynak Sayısı
Tüm Kütüphaneler	15.600

Kütüphane	Tahsil Edilen Gecikme Cezaları
Tüm Kütüphaneler	22.188,25 ₺

Açık Arşiv Sistemi	Açık Arşiv Sistemindeki Yayın Sayısı
D-Space	105.171

KİTS	Sayısı (Adet)
Kütüphaneden İstenen Yayınlar	213
Kütüphanenin İsteddiği Yayınlar	436

MARMARA ÜNİVERSİTESİ YAYINEVİ

ISSN-ISBN İşlemleri

Yıl	ISBN	E-ISBN	ISSN	E-ISSN	Toplam
2025	-	5	-	-	5

Elektronik Kitaplar

	Kitap Adı
1	Türkiye’de Meme Kanseri Erken Tanısını Etkileyen Algı, İnanç ve Davranışlar
2	Perceptions, Beliefs, and Behaviors Affecting Early Diagnosis of Breast Cancer in Türkiye
3	Edebiyat, Dil ve Kültürde İnsan: Disiplinlerarası ve Kültürlerarası Okumalar
4	7 Ekim Sonrası Hukuki, İdeolojik ve Toplumsal Boyutlarıyla Filistin Meselesi
5	Küresel Göç ve Türkiye

Mizanpajı yapılan ve elektronik yayınlanan dergiler

	Dergi Adı	Cilt/Sayı
1	Eurasian Research in Sport Science - Avrasya Spor Bilimleri Araştırmaları - ERISS	Cilt 10 / Sayı 1, 2
2	International Journal of Advances in Engineering and Pure Sciences - Uluslararası Mühendislik ve Temel Bilimlerdeki Gelişmeler Dergisi – JEPS*	Cilt 37 / Sayı 1, 2, 3, 4
3	Journal of Research in Economics - İktisat Araştırmaları Dergisi - JORE	Cilt 9 / Sayı 1, 2
4	Journal of Research in Pharmacy - Eczacılık Araştırmaları Dergisi - JRP*	Cilt 29 / Sayı 1, 2, 3,4, 5, 6
5	European Journal of Research in Dentistry - Avrupa Dış Hekimliğinde Araştırma Dergisi - ERD	Cilt 9 / Sayı 1, 2, 3
6	Türkiye İletişim Araştırmaları Dergisi - Turkish Review of Communication Studies - TURCOM	Sayı: 47, 48
7	Journal of Research in Business - İşletme Araştırmaları Dergisi - JRB	Cilt 10 / Sayı 1,2
8	Marmara Üniversitesi Siyasal Bilimler Dergisi	Cilt 13 / Sayı 1, 2, Özel Sayı
9	International Journal of Geography and Geography Education - Uluslararası Coğrafya ve Coğrafya Eğitimi Dergisi – IGGE	Sayı 54, 55, 56
10	Atatürk Eğitim Fakültesi Eğitim Bilimleri Dergisi	Cilt 61 / Sayı 61 Cilt 62 / Sayı 62
11	Marmara Üniversitesi Kadın ve Toplumsal Cinsiyet Araştırmaları Dergisi*	Cilt 9 / Sayı 1, 2
12	Öneri Dergisi - Contemporary Studies in Social Sciences - CSSS	Cilt 20/ Sayı 63, 64, Özel Sayı
13	Marmara Üniversitesi Hukuk Fakültesi Hukuk Araştırmaları Dergisi	Cilt 31 / Sayı 1, 2
14	Marmara Sosyal Araştırmalar Dergisi - Journal of Marmara Social Research	Sayı / 23, 24
15	Marmara Medical Journal - Marmara Üniversitesi Tıp Fakültesi Dergisi	Cilt 38 / Sayı 1, 2, 3

16	Marmara Üniversitesi İktisadi ve İdari Bilimler Dergisi - Marmara University Journal of Economic and Administrative Sciences	Cilt 47 / Sayı 1, 2, 3
17	Marmara Türkiyat Araştırmaları Dergisi - Marmara University Journal of Turkology	Cilt 12 Sayı 1, 2
18	Marmara Üniversitesi İlahiyat Fakültesi Dergisi - International Journal of Theological and Islamic Studies – JIST*	Cilt 68 / Sayı 68, Cilt 69 / Sayı 69
19	Clinical and Experimental Health Sciences	Cilt 15/ Sayı 1, 2, 3, 4
20	International Periodical of Recent Technologies in Applied Engineering	
21	Marmara Üniversitesi Avrupa Topluluğu Enstitüsü Avrupa Araştırmaları Dergisi*	Cilt 33, Sayı 1, 2
22	Temel Eğitim Araştırmaları Dergisi	Cilt:5 / Sayı: 1,2
23	Journal of Health Sciences and Management	Cilt:5 / Sayı: 1, 2, 3
24	Marmara Üniversitesi Sanat ve Tasarım Dergisi*	Cilt 16, Sayı 1, 2
	TOPLAM	61 SAYI

*Mizanpajı KDDB tarafından yapılmamıştır.

DOI İşlemleri

Üniversitemiz yayını dergilerin DOI numaralarının üretilmesi amacıyla bir adet yıllık üyelik ve 660 adet DOI makale tescil işlemi yapılmıştır.

Kitap Satışları

	Yayın Adı	Toplam Satış Adedi
1	ANADOLU VE TOPKAPI SARAYI'NDAN ÇARPANA DOKUMALAR, Şerife Atlıhan (2017)	31
2	BAĞLAMA (TAMBURA) ALBÜMÜ, Mehmet Ali Özdemir (2014)	1
3	CERAMIC PROCESSING TECHNIQUES LABORATORY NOTEBOOK, Ziya Engin Erkmen (2016)	13
4	ENGELLİLER İÇİN MİMARİ ÇÖZÜMLER, Emel İşleyen (2016)	1
5	ESKİ TÜRK EDEBİYATI TARİHİ, Ömer Zülfe (2015)	9
6	FRANSA'DAKİ MÜSLÜMAN VE TÜRK TOPLULUKLARININ HAK VE ÖZGÜRLÜKLERİNİN ANALİZİ, ed. Nuri Tınaz, Ahmet Uysal, Meltem Dirsehan (2016)	1
7	GELENEKSEL TÜRK MİMARİSİ TERİMLERİ, Emel İşleyen (2013)	9
8	HAYDİ ÇOÇUKLAR SÖYLEYELİM: PİYANO EŞLİKLİ ÇOCUK ŞARKILARI, Levent Deniz, Duygu Piji Küçük (2015)	1
9	METALURJİ VE MALZEME MÜHENDİSLERİ İÇİN FAZ DİYAGRAMLARI, Ziya Engin Erkmen (2015)	62
10	METİN ŞERHİ, Ömer Zülfe (2015)	37
11	MODERN TÜRKİYE TARİHİ, Süleyman Beyoğlu, Ali Satan (2014)	55
12	SAYILAR TEORİSİ, Ahmet Şükrü Özdemir (2015)	2
13	TABLET WEAVING FROM ANATOLIA AND THE OTTOMAN COURT, Şerife Atlıhan (2017)	2
14	TÜRK SINEMASININ 100. YILINA ARMAĞAN, ed. Nurşen Mazıcı (2015)	2
15	UYGULAMALI GENEL MATEMATİK, Mehmet Tektaş, Necla Tektaş, Nevzat Onat, Selçuk Atış (2014)	1
16	MATBAA MALZEME BİLİMİ, Cem Aydemir, Cem Özakhun (2019)	33
	TOPLAM	260

* Bu kapsamda Üniversitemiz hesabına 52.476,9 ₺ kitap satış ücreti yatırılmıştır.

Marmara Üniversitesi Dergilerinin İndirilme ve Görüntüleme Sayıları

Marmara Üniversitesi'nin akademik dergileri DergiPark'ta yer almakta olup dergilerin görüntülenme ve indirilme sayıları aşağıda yer almaktadır.

	Dergi Adı	Görüntülenme	İndirilme
1	Atatürk Eğitim Fakültesi Eğitim Bilimleri Dergisi	1023938	3569897
2	International Journal of Geography and Geography Education / Uluslararası Coğrafya ve Coğrafya Eğitimi Dergisi - IGGE	307954	569372

3	Marmara Üniversitesi Avrupa Topluluğu Enstitüsü Avrupa Araştırmaları Dergisi / Marmara Journal of European Studies	222426	747557
4	Finansal Araştırmalar ve Çalışmalar Dergisi / Journal of Financial Research and Studies-JFRS	-	-
5	European Journal of Research in Dentistry / Avrupa Diş Hekimliğinde Araştırma Dergisi- ERD	44762	157484
6	Journal of Research in Pharmacy / Eczacılık Araştırmaları Dergisi- JRP	51348	271029
7	Türklük Araştırmaları Dergisi / Journal of International Turkic Research – INTURE	11431	41614
8	International Journal of Advances in Engineering and Pure Sciences / Uluslararası Mühendislik ve Temel Bilimlerdeki Gelişmeler Dergisi- JEPS	153790	587829
9	Marmara Üniversitesi Sanat ve Tasarım Dergisi	14290	46018
10	Marmara Üniversitesi Hukuk Fakültesi Hukuk Araştırmaları Dergisi	1199050	13847569
11	İktisadi İdari Bilimler Dergisi / Journal of Economic and Administrative Sciences- İİBD	671053	2304761
12	Journal of Research in Economics / İktisat Araştırmaları Dergisi- JORE	28131	71837
13	Marmara Üniversitesi İlahiyat Fakültesi Dergisi / International Journal of Theological and Islamic Studies- JIST	403402	2660366
14	Turkish Review of Communication Studies / Türkiye İletişim Araştırmaları Dergisi- TURCOM	212433	689310
15	Journal of Research in Business / İşletme Araştırmaları Dergisi- JRB	69857	291874
16	Marmara Üniversitesi Kadın ve Toplumsal Cinsiyet Araştırmaları Dergisi	82425	250589
17	Clinical and Experimental Health Sciences	408475	2195820
18	Journal of Health Services and Education- Sağlık Hizmetleri ve Eğitimi Dergisi- JOHSE	-	-
19	Marmara Üniversitesi Siyasal Bilimler Dergisi / Journal of Political Science	69097	228428
20	Öneri Dergisi / Contemporary Studies in Social Sciences- CSSS	881567	3655492
21	Marmara Sosyal Araştırmalar Dergisi / Journal of Marmara Social Research	58790	157677
22	Eurasian Research in Sport Science- Avrasya Spor Bilimleri Araştırmaları- ERISS	49958	114166
23	International Periodical of Recent Technologies in Applied Engineering- Uluslararası Uygulamalı Mühendislikte Yeni Teknolojiler Dergisi- PORTA	18118	85120
24	Marmara Medical Journal - Marmara Üniversitesi Tıp Fakültesi Dergisi-MMJ	608462	2243265
25	Marmara Türkiyat Araştırmaları Dergisi / Marmara University Journal of Turkology	203761	1093446
26	Journal of Health Science and Management- JOHESAM	26790	75720
27	Temel Eğitim Araştırmaları Dergisi- Journal of Research in Elementary Education - TEAD	33859	94035
	Toplam	6.855.167	36.050.275

6. Yönetim ve İç Kontrol Sistemi

B. İdarenin Amaç ve Hedefleri

STRATEJİK AMAÇLAR	STRATEJİK HEDEFLER
<p>1) Temel hizmetlerin geliştirilmesi: “Faaliyet Alanları İle ürün ve Hizmetlerin Belirlenmesi” başlığında belirtilen kurum temel faaliyetlerin geliştirilmesi ve çeşitlendirilmesi kurumumuzun ana hedefidir.</p> <p>2) Elektronik ve on-line hizmetlerde paralellik: Kurumun tüm kullanıcı kitlelerine zamandan ve mekandan bağımsız olarak sunduğu elektronik ve on-line hizmetlerinin gelişen teknoloji ile birlikte sürekli güncel ve etkili bir konumda tutulması bir diğer önemli kurumsal amaçtır.</p> <p>3) Kullanıcı gruplarıyla ileri etkileşim: Kurumun hizmet kapsamında olan tüm kullanıcı gruplarıyla zaman içinde, kurumun temel faaliyetlerine yönelik olarak ileri bilgi alış-verişlerinin gerçekleştirilmesi amaçlanmaktadır.</p> <p>4) Kurum çalışanlarının mesleki ve bireysel olarak üst gelişimleri: Kurum hizmetlerinin temel gerçekleştircileri olan kurum çalışanlarının gerek mesleki gerekse de kişisel gelişimlerinin kurum faaliyetlerine katma değer ve kalite sağlayacak şekilde artırılması yine bir diğer önemli edinilmiş amaçtır.</p>	<p>(Temel hizmetlerin geliştirilmesi): Kurum temel hizmetlerinin geliştirilmesine yönelik çeşitli hedefler bulunmaktadır. Bunlar ağırlıklı olarak nicel ölçülere dayanmakla birlikte kullanıcı memnuniyeti gibi nitel bazı parametreler de bu amaca hizmet etmektedir.</p> <p>a) Çeşitli disiplinlere ait bilgi kaynaklarının sayısal olarak artırılması. Bu yapılırken kurum temel değerlerinden olan kalite konusu ön plana çıkmaktadır.</p> <p>b) Ödünç yayın verme etkin bir şekilde sürdürülebilmesi</p> <p>c) Kurumun ILL hizmetinde gösterdiği performansın korunarak kullanıcı lehine olacak şekilde her geçen gün artırılması</p> <p>(Elektronik ve on-line hizmetlerde paralellik): Kurum bünyesinde personel ve kullanıcı gruplarına sunulan tüm elektronik ve on-line hizmetlerin standart olarak üst düzeye çıkartılması ve sürekliliğinin sağlanması bu amacın açıkça ifadesidir. Bunun içinde;</p> <p>a) Personel bilgisayarlarının is verimliliğini destekleyecek şekilde periyodik bakım altında tutulması,</p> <p>b) Kurum bünyesinde iletişimi daha etkin kılmaya donuk olarak yönetim bilişim sistemlerinden yararlanılması,</p> <p>c) On-line veritabanı hizmetlerinin hız ve kolaylık örgüsü içinde yeniden yapılandırılması (Etkin web hizmetleri)</p> <p>d) Bağlı birim kütüphaneleri de kapsayacak şekilde bu yönde ortak girişimler de bulunulması hedeflenmektedir.</p>

	<p>(Kullanıcı gruplarıyla ileri etkileşim): Kurumun temel varoluş nedeni olan kullanıcı grupları ile kurum arasında bilgilendirme hizmetleri temelinde oluşturulması istenen ortam için yapılması ve yerine getirilmesi gereken çeşitli hedefler bulunmaktadır.</p> <p>a) Kurumun geliştirdiği bir hizmet lansman aşamasına geldiğinde bunu yerinde ve çeşitlendirilmiş kanallar üzerinden gerçekleştirmek gerekecektir. Yeni veritabanlarının duyurusu vb.</p> <p>b) Geri planda kurumun uzun değerlendirme süreçleri sonunda geliştirdiği hizmetlerin uygulamaya geçirilme ve sürdürülmesi aşamalarında kullanıcı gruplarıyla karşılıklı katılımı baz alan bilgi alışverişlerinin yaşanması gerekecektir.</p> <p>c) Düzenli olarak kurumun genelini veya kısmi hizmetlerini konu alan anketler, analiz çalışmaları ve geri bildirimli duyurular gerçekleştirilmesi hedeflenmektedir.</p> <p>(Kurum çalışanlarının mesleki ve bireysel olarak üst gelişimleri): Kurum bünyesinde yer alan çalışanların sahip oldukları potansiyellerinin toplamının, tek tek sahip oldukları potansiyelden daha büyük bir etkiye sahip olduğu inancından yola çıkılarak şu hedefler oluşturulmuştur:</p> <p>a) Personelin uzmanlık alanlarına dair gerçekleştirilen etkinliklere katılımının sağlanması ve desteklenmesi</p> <p>b) Var olan mesleki bilgi kaynakları yönünden desteklenmesi</p> <p>c) Kurum içi bilgi alış-verisine dair periyodik toplantılar ve Çalışmalar</p>
--	---

C. Başkanlığımızın Temel Politikaları ve Öncelikleri

- Kullanıcılarımızın ihtiyacı olan bilgi ve belge kaynaklarının, talep edildiği zaman, nitelik ve miktarda sunulması
- Üniversitemizin eğitim-öğretim programlarını ve yapılan araştırmaları destekleyici nitelikte konu, dil ve tür açısından yeterli çeşitliliğe sahip kaynakların seçimine özen gösterilmesi ve koleksiyon bütünlüğü ve disiplinler arası dengenin sağlanması,
- Kütüphane koleksiyonunun düzenlenmesinde, uluslararası standartlara uygunluğun sağlanması,
- Bilgi ve iletişim teknolojilerindeki gelişmelerin hizmetlere doğru biçimde ve zamanında uygulanması,
- Kütüphane hizmetlerinden ve kaynaklardan daha verimli biçimde yararlanma hususunda kütüphane kullanıcılarının düzenli olarak bilgilendirilmesi,
- Kütüphaneler arası işbirliği ve mesleki dayanışmaya önem verilmesi,
- Mesleki etik ilkelerin hassasiyetle uygulanması,
- Üniversitenin akademik ve idari birimleri ile uyum içinde çalışmaya ve dayanışmaya önem verilmesi.

II. FAALİYETLERE İLİŞKİN BİLGİ VE DEĞERLENDİRMELER

A. Mali Bilgiler

1- Bütçe Uygulama Sonuçları

Kütüphane ve Dokümantasyon Daire Başkanlığı satın alma işlemleri doğrudan alımlar ve ihale yolu ile yapılmaktadır. Birimde yaklaşık maliyet komisyonu kurulmuştur. Satın alma onay işlemlerinde senesinde Daire Başkanı Harcama Yetkilisi, Şube Müdürü ise Gerçekleştirme Görevlisi olarak yer almıştır.

1.1-Bütçe Giderleri

Yıl	Kütüphane Bütçesi
2025	25.680.000

TERTİP	ÖDENEK	HARCAMALAR	KALAN	GERÇEKLEŞME
62.239.765.1848.409.5.02.03.02- Tüketime Yönelik Mal ve Malzeme Alımları	172.000,00	171.505,00	495,00	99,71%
62.239.765.1848.409.5.02.03.03.10 - Yolluklar	26.000,00	18.830,00	7.170,00	72,42%
62.239.765.1848.409.5.02.03.05 - Hizmet Alımları	61.000,00	57.538,60	3.461,40	94,33%
62.239.765.1848.409.5.02.03.7 - Menkul Mal, Gayrimaddi Hak Alım, Bakım ve Onarım Giderleri	59.000,00	58.517,04	482,96	99,18%
62.239.765.1848.409.5.02.03.08- Gayrimenkul Mal, Bakım ve Onarım Giderleri	26.000,00	10.680,00	15.320,00	41,08%
62.239.765.9763.409.5.02.06.03-Gayri Maddi Hak Alımları	120.000,00	120.000,00	-	100,00%
62.239.756.9768.409.5.02.06.06-Menkul Malların Büyük Onarım Giderleri	1.680.000,00	1.528.284,00	151.716,00	90,97%
62.239.765.9763.409.5.02.06.01 - Mamul Mal Alımları	25.680.000,00	25.588.465,68	91.534,32	99,64%
TOPLAM	27.824.000,00	27.553.820,32	270.179,68	99,03%

Gerçekleşen Alımlar	Adet
Satın Alınan Basılı Yabancı Dilde Kitap Sayısı	-
Satın Alınan Basılı Türkçe Kitap Sayısı	-
Abone Olunan Yabancı Dilde Dergi Sayısı (Online)	158.855
Abone Olunan Yabancı Dilde Elektronik Veritabanı Sayısı	14
Abone Olunan Türkçe Elektronik Veritabanı Sayısı	16

B. Performans Bilgileri

1- Faaliyet ve Proje Bilgileri

1.1-Faaliyet Bilgileri

Yılında Yapılan Etkinlikler

2025 yılında Başkanlığımız tarafından düzenlenen etkinlikler ve katılımcı sayıları aşağıdaki tabloda verilmektedir. Buna göre yapılan 12 etkinliğe üniversite içinden ve dışından toplam 1618 kişi katılım sağlamıştır.

	Etkinlik Tarihi	Etkinlik Adı	Etkinlik Yeri	Katılımcı Sayısı
1	29 Ocak	Turnitin (Originality Check) Eğitimi	Zoom	235
2	10 Nisan	61. Kütüphane Haftası : TÜRK SANAT MÜZİĞİ: "İstanbul Şarkıları"	Dr. İbrahim Üzümcü Konferans Salonu	180
3	10 Nisan	61. Kütüphane Haftası : Panel : KÜTÜPHANELER VE SANAT: "Ebru – Kâğıt Rölyef – Minyatür"	Dr. İbrahim Üzümcü Konferans Salonu	180
4	10 Nisan	61. Kütüphane Haftası : Sergi : "ÜÇ İSTANBUL" Ebru – Kâğıt Rölyef – Minyatür Açılış Töreni	Prof. Dr. Orhan Oğuz Kütüphanesi Sergi Alanı	180
5	27 Mayıs	Farklı Yönleriyle İstanbul'un Fethi Konferansı	Dr. İbrahim Üzümcü Konferans Salonu	150
6	16 Mayıs	Kütüphane Yöneticileri Çalıştayı ve ANKOS Olağan Genel Kurulu	Prof. Dr. Orhan Oğuz Kütüphanesi Konferans Salonu	60
7	05 Ağustos	UpToDate® Lexidrug™ Veri Tabanı Online Kullanıcı Eğitimi	Zoom	190
8	12 Ağustos	UpToDate Advanced ve Elsevier ClinicalKey Veri Tabanı Online Kullanıcı Eğitimi	Zoom	200
9	09 Ekim	Knovel Deneme Veri Tabanı Online Kullanıcı Eğitimi	Zoom	17
10	18 Aralık	Bilginin Kalbine Yolculuk	Prof. Dr. Orhan Oğuz Kütüphanesi Konferans Salonu	21
11	19 Aralık	Klasik Sanatlarda Ciltleme ve Restorasyon Kursu Kapanış Töreni	Dr. İbrahim Üzümcü Konferans Salonu	140
12	19 Aralık	Kağıt Yapım Atölyesi	Prof. Dr. Orhan Oğuz Kütüphanesi Sergi Alanı	65

2.2- Proje Bilgileri

Yukarıdaki Faaliyetlerin yanı sıra;

1- 2025 yılında Üniversitemizin 1395 öğrencisi kütüphanemizdeki çeşitli birimlerde Topluma Hizmet Dersi ve Mesleki Deneyim Çalışmaları kapsamında görevlendirilmiştir.

2- 2025 yılı için çeşitli üniversitelerin Bilgi ve Belge Yönetimi Bölümlerinde okuyan toplam 9 öğrenciye kütüphanemizde staj yapma imkanı verilmiştir.

3- 2025 yılında üniversitemiz öğrencileri için Başkanlığımızca düzenlenen “Marmara Üniversitesi Kütüphaneleri Bilgi Okur-Yazarlığı ve Kütüphane Kullanıcı Eğitimleri”ne 3472 kişi katılmıştır.

1.2 Akademik Yayınlarla İlgili Faaliyet Bilgileri

İndekslere Giren Hakemli Dergilerde Yapılan Yayınlar

Marmara Üniversitesi adresli toplam “Yayın” ve “Makale” sayısı*

Yıl	Toplam Yayın Sayısı	Toplam Yayın Sayısı İçindeki Makale Sayısı
2025	2230	1844

* **Kaynak:** Veriler Web of Science veri tabanında “Address” kısmından “Marmara University” anahtar kelimesi ve yıl sınırlaması ile yapılan 31 Aralık tarihinde yapılan taramalar sonucu elde edilmiştir.

1980- 2025 yılları arası indeksli dergilerdeki Marmara Üniversitesi adresli “Yayın”lara yapılan “Toplam Atıf” sayısı*

Yıl	Toplam Atıf Sayısı
2025	443.234

***Kaynak:** Web Of Science veri tabanı, yayın sayısı 10.000’i geçtikten sonra atıf analizi yapamamaktadır. Bu yüzden sonuçlar Incites veritabanından 31 Aralık tarihinde alınmıştır.

Scopus indeksli dergilerdeki Marmara Üniversitesi adresli toplam “Yayın” ve “Makale” sayısı*

Yıl	Toplam Yayın Sayısı	Toplam Yayın Sayısı İçindeki Makale Sayısı
2025	2409	2033

* **Kaynak:** Veriler Scopus veri tabanında “Search Organizations” kısmından “Marmara Üniversitesi” anahtar kelimesi ile yapılan 31 Aralık tarihindeki taramalar sonucu elde edilmiştir.

III. KURUMSAL KABİLİYET ve KAPASİTENİN DEĞERLENDİRİLMESİ

A. Üstünlükler

- Köklü bir geçmişe sahip olmamız nedeni ile koleksiyon içeriği zengin olması
- Deneyimli ve uzman yönetici kadrosuna sahip olması
- Genç ve dinamik, gelişmeye açık kütüphane personelleri,
- Üniversitemiz birimleriyle pozitif işbirliği ve sahip olunan olumlu imaj,
- Bilgi ve belge hizmetlerinde teknoloji kullanımı,
- Üniversite ve araştırma kütüphaneleri ile ulusal ve uluslararası işbirliği,
- Bilimsel basılı ve elektronik kaynakların güncel, zengin ve sürekli gelişen içeriğe sahip olması
- Kullanıcı hizmet çeşitliliğinde zenginlik
- Mesleki yeniliklere açık, girişimci, yaratıcı misyonu
- Müşteri memnuniyetinin ön planda tutulması

B. Zayıflıklar

- Meslek personeli (Kütüphaneci) yetersizliği,
- Dağınık kampüs yapılanmasından kaynaklı farklı birim kütüphanelerin olması ve aslında toplamda zengin bir koleksiyonuna sahip olduğu halde kaynakların farklı kampüslerde yer alması, merkezileşme olmaması
- İdari ve akademik personelin yabancı dil yetersizliği
- Kullanıcı popülasyonunun büyük olması kütüphane binası açısından kullanıcı başına düşen fiziksel olanaklar açısından yetersiz olması
- Esnek çalışma saatlerine uygun idari personel yetersizliği
- Fiziki mekan sıkıntısı sebebiyle yeni kitaplara yer açılmaması, depolardaki yer sıkıntısı

C. Değerlendirme

IV. ÖNERİ VE TEDBİRLER

Üniversitemizin öğrenci, akademik ve idari personel sayılarının devamlı artması sebebiyle bununla orantılı olarak kütüphane hizmetleri ve beklentilerin de daha fazla artması durumunu ortaya çıkarmaktadır. Başta, merkez Prof. Dr. Orhan Oğuz Kütüphanemiz olmak üzere bütün kütüphanelerimizde fiziki mekan sıkıntıları bulunmaktadır. Buna göre:

1- Daire Başkanlığımıza bağlı bütün kütüphanelerimiz akademisyen, idari personel ve öğrencilerimize araştırma ve okuma hizmetleri verdiği gibi, ağırlıklı olarak öğrencilerimize çalışma mekanı hizmeti de sunmakta ve bu ihtiyaç ve talep devamlı artmaktadır. Bu durumda yeni kitap ve koleksiyonlar için ihtiyaç duyulan raf alanı oluşturulamamakta, kitaplar rafların

arasına ya da üstüne sıkıştırılmakta ya da depoda muhafaza edilmek zorunda kalmaktadır; bu durum depo alanı ihtiyacını da arttırmaktadır.

2- Öğrencilerimiz kütüphanelerimizi ders çalışma mekanı olarak kullandığı için, kütüphanelerimizde gün boyu bir sirkülasyon olmakta, bu da hem okuma alanları hem de lavabolarda devamlı temizlik ihtiyacı ortaya çıkarmaktadır. Temizlik personeli sayısının yetersiz olması sebebiyle zaman zaman bu hizmetlerde aksamalar yaşanmaktadır.

3- Prof.Dr. Orhan Oğuz Kütüphanemiz 7 gün 24 saat hizmet verdiği için devamlı görevli personel bulundurma ve hatta güvenlik tedbirlerini de buna göre düzenleme zorunluluğu ortaya çıkarmakta, bu durum da yine personel ihtiyacını ihzar etmektedir.

4- İlahiyat Fakültesi Kütüphanemizin hizmet verdiği mekan, kütüphane olarak inşa edilmediği için, mevcut yapı kütüphane hizmetini uygun hale getirilmeye çalışmakta; bu da hizmetin uygun şekilde yürütülmesi açısından bazı sıkıntılar oluşturmaktadır.

5- Üniversitemiz oldukça mühim bir nisbette Nadir Eser külliyyatına sahiptir ve bu sayıyla ülkemizin ön plana çıkan Nadir Eser kütüphanelerinden biridir. Nadir Eser kütüphaneleri tasnifleme, depolama, konservasyon konularında ek özelliklere sahip olmalıdır. Lakin bu birim mevcut durumda, esasen kütüphaneye de uygun olmayan bir mahalde (İlahiyat Fakültesi Kütüphanesi) hizmet verdiği için tam manasıyla Nadir Eser Kütüphanesi fonksiyonunu yerine getirememektedir. Eserler de uygun şartlarda muhafaza edilememektedir Buna rağmen alınan tedbirlerle, hizmetler yerine getirmeye çalışılmaktadır .

6- Üniversitemiz gerek nadir eserler, gerekse eski tarihli kitap koleksiyonu açısından oldukça fazla kaynağa sahip olmasına rağmen, bugüne kadar “Restorasyon ve Konservasyon Ünitesi” oluşturulmamıştır. Devlet Arşivleri Başkanlığı’ndan yapılan görevlendirme ile bir klasik cild mütehassısı Nadir Eserler biriminde görevlendirilmiş; onun şahsi çabalarıyla restorasyon da yapılmaya çalışılmaktadır. İvedilikle “Restorasyon ve Konservasyon Birimi” kurulmalı ve mütehassis personel istihdam edilmelidir.

7- Nadir Eserler başta olmak üzere piyasada az bulunan eserlerin yıpranmaması açısından doğrudan araştırmacıya sunulması doğru değildir. Bu amaçla, bunun gibi hatta ihtiyaç duyulan bütün eserlerin dijital kopyalarının alınması gerekmektedir. Ancak, bugüne kadar bu amaca uygun olmayan bazı tarayıcılarla bu hizmet karşılanmaya çalışılmış ya da kısmi oranda hizmet satın alınmıştır; ama bu kesinlikle yeterli değildir. Mutlaka “Dijital Arşivleme Birimi” oluşturulmalı, yeterli sayıda dijital tarayıcı alınmalı ve teknik personel istihdam edilmelidir.

8- Kütüphane hizmetleri, her alanda uzman Kütüphaneci istihdam edilmesi ihtiyacını ortaya çıkarmaktadır. Bütün yerleşkelerimizde kütüphane bulunmasına rağmen, yeterli sayıda uzman kütüphaneci bulunmadığı için, farklı unvan ve ihtisasa sahip personelimizin özverili çalışmalarıyla hizmetler yerine getirilmeye çalışılmaktadır. Bu amaçla mutlaka Kütüphaneci unvanlı mütehassis elemanlar istihdam edilmesi gerekmektedir.

9- Bütün birimlerde uygun depolama şartlarını haiz depo alanları ihtiyacı olmasına rağmen, hiçbir kütüphanemizde uygun şartlı ve yeterli depo alanı bulunmamaktadır. Bu amaçla mutlaka yeni depo alanları ihdas edilmelidir.

10- Mekan sorununun ve fiziki problemleri büyük oranda giderecek olan yeni kütüphane projeleridir .Bu amaçla ivedilikle Recep Tayyip Erdoğan Külliyesi’nin her iki kısmında da inşası planlanan “Merkez Kütüphane” ve “Sağlık Yerleşkesi Yemekhane ve Küttüphane” projelerinin tamamlanması ve tefrişlerinin yapılması icab etmektedir. Aynı zamanda Külliye’ye yeni fakültelerimizin taşınmasıyla birlikte, mutlaka kütüphaneye olan ihtiyaç ve talep de artacaktır. Bu durumda düşünülerek, projeleri öncelik verilmesinin gerektiği mütalaa edilmektedir.

İÇ KONTROL GÜVENCE BEYANI

Harcama yetkilisi olarak, bu raporda yer alan bilgilerin güvenilir, tam ve doğru olduğunu beyan ederim.

Bu raporda açıklanan faaliyetler için idare bütçesinden harcama birimimize tahsis edilmiş kaynakların etkili, ekonomik ve verimli bir şekilde kullanıldığını, görev ve yetki alanım çerçevesinde iç kontrol sisteminin idari ve mali kararlar ile bunlara ilişkin işlemlerin yasallık ve düzenliliği hususunda yeterli güvenceyi sağladığını ve harcama birimimizde süreç kontrolünün etkin olarak uygulandığını bildiririm.

Bu güvence, harcama yetkilisi olarak sahip olduğum bilgi ve değerlendirmeler, iç kontroller, iç denetçi raporları ile Sayıştay raporları gibi bilgim dahilindeki hususlara dayanmaktadır.

Burada raporlanmayan, idarenin menfaatlerine zarar veren herhangi bir husus hakkında bilgim olmadığını beyan ederim.

İstanbul Ocak 2025

Dr Önder BAYIR
Daire Başkanı